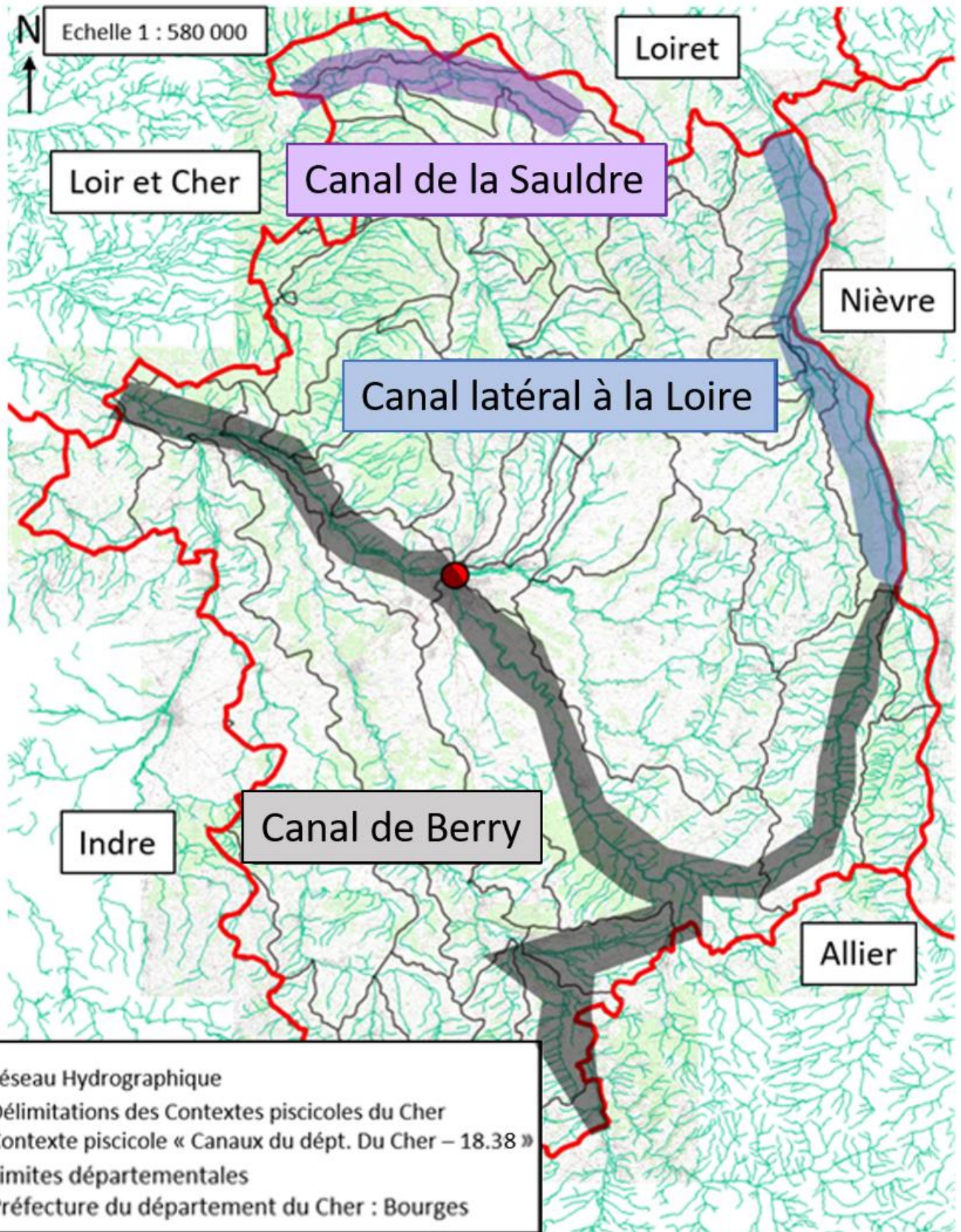


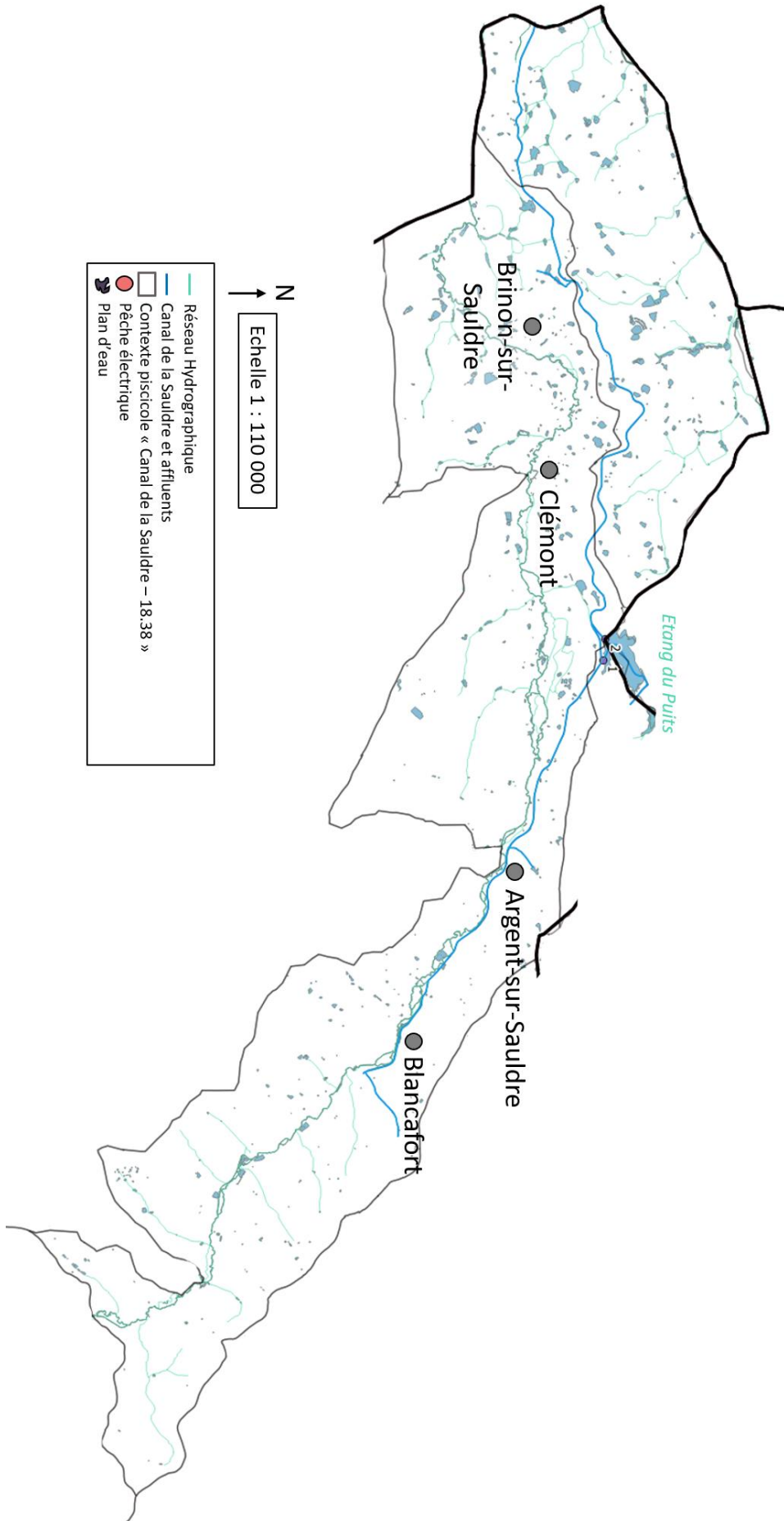
Canaux du département du Cher – 18.38

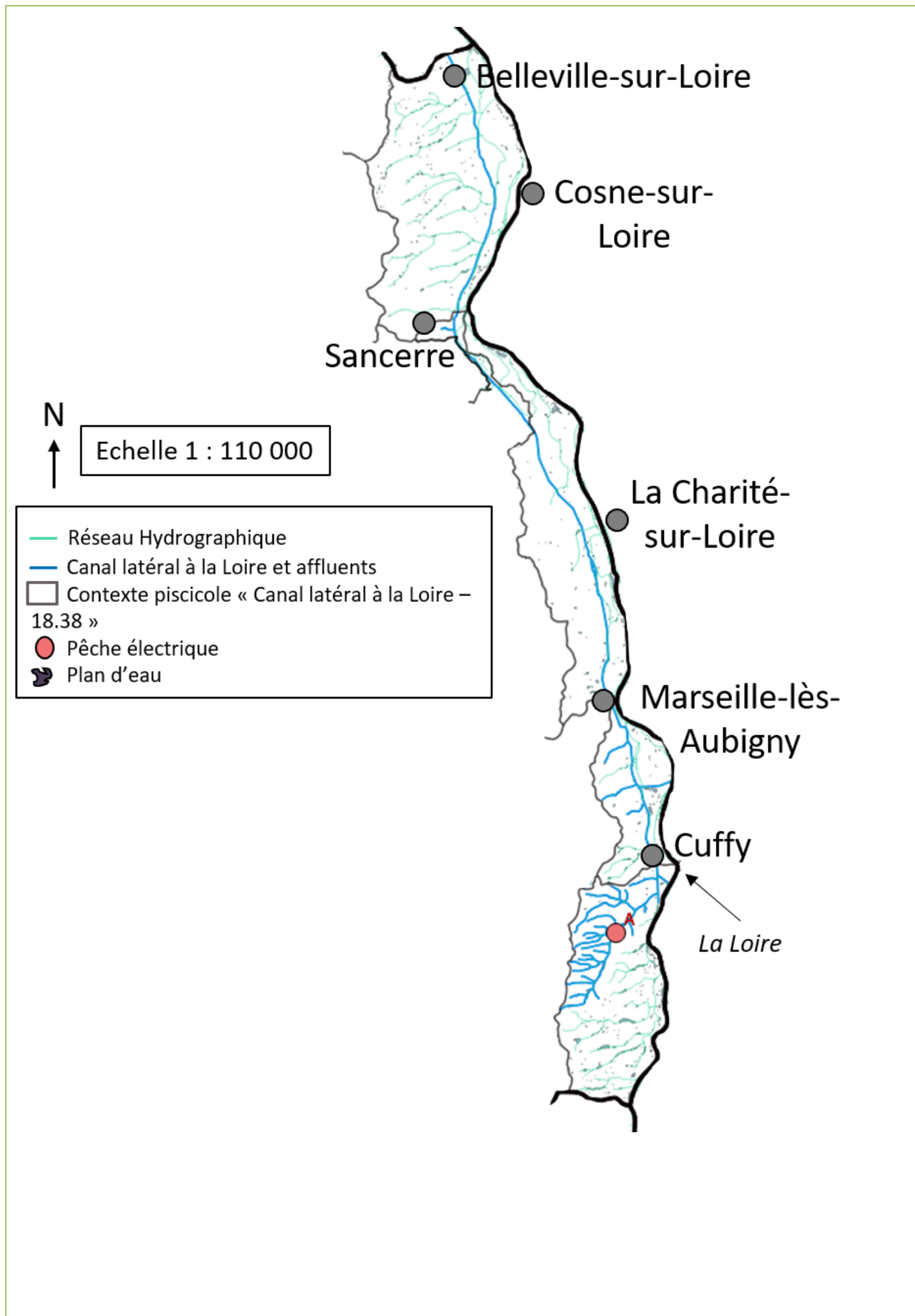
I – Localisation du contexte

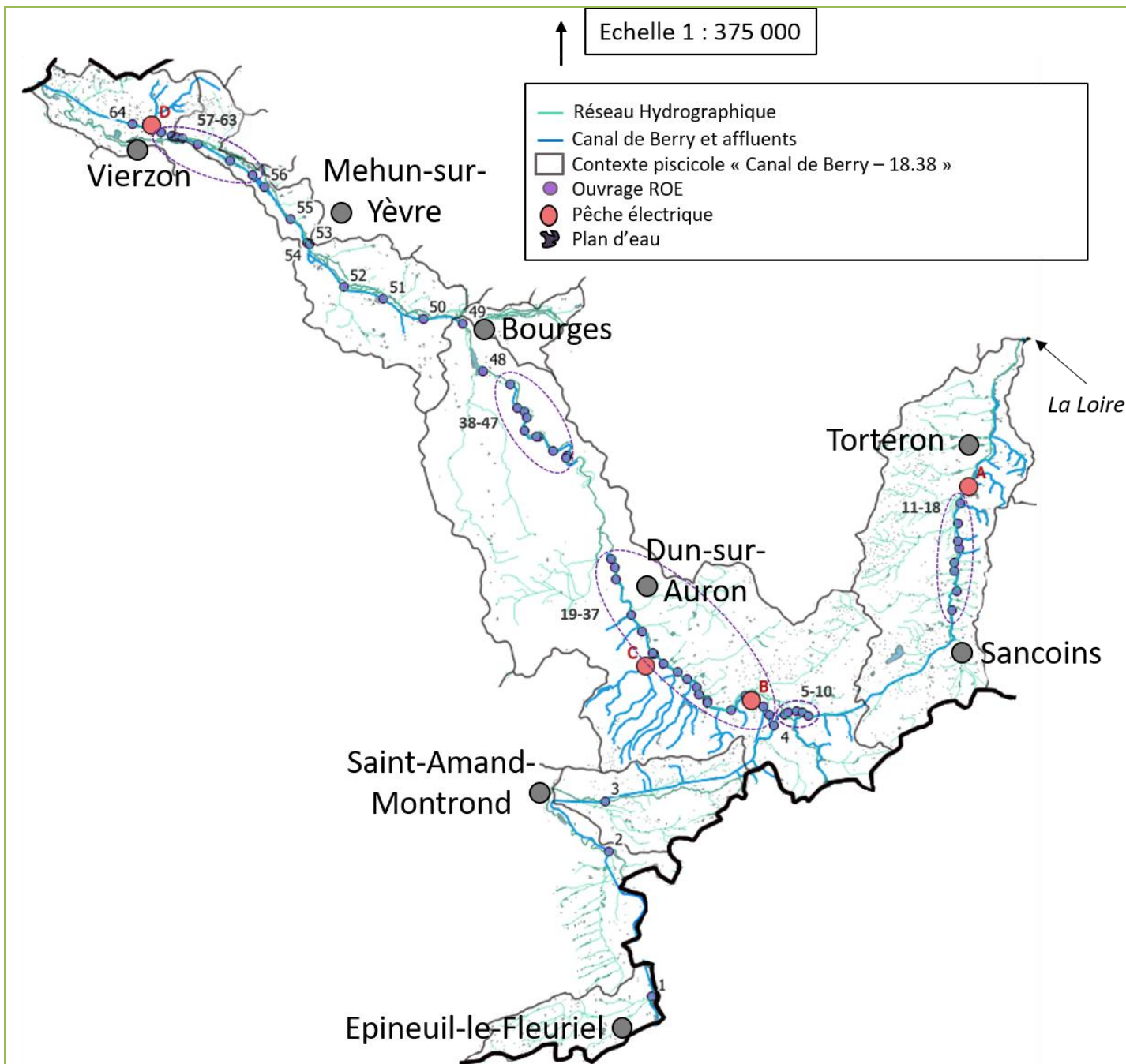


(Source : BD TOPO Scan25, BD TOPO Carthage)

II – Description générale







* Ces cartes n'ont qu'une valeur indicative, et ne sont en aucun cas des cartes des linéaires réglementaires de cours d'eau. Se référer à la carte du lien de la DDT du Cher (http://cartelie.application.developpement-durable.gouv.fr/cartelie/voir.do?carte=conditionnalite&service=DDT_18) (Source : DDT 18).
 (Source : BD Carthage, BD ROE_Métropole_20140527)

SYNTHESE DESCRIPTION CONTEXTE

Les canaux du département du Cher (canal de Berry, canal latéral à la Loire et canal de la Sauldre) sont totalement artificiels, et cette fiche contexte ne traitera donc que d'halieutisme.

N.B : Ces canaux peuvent être la cause d'altérations pour des masses d'eau superficielles naturelles (prélèvements d'eau, obstacle à la continuité écologique pour franchissement de cours d'eau ou pour certaines prises d'eau, captation de ruisseaux, déplacement de linéaires de cours d'eau, effet digue ...). Ces aspects n'apparaîtront pas dans cette fiche contexte mais sont traités dans les fiches contexte des masses d'eau superficielles concernées.

Ces canaux sont classés en deuxième catégorie piscicole.

Le canal de Berry a été construit dans la première moitié du 19^{ème} siècle, sa longueur était de 320 km (170 km environ dans le Cher) répartis sur 3 branches qui se rejoignent au lieu-dit « Fontblisse » sur la commune de Bannegon dans le département du Cher :

- Branche ouest, de Bannegon à Noyers-sur-Cher dans le Loir-et-Cher (longe l'Auron, l'Yèvre, puis le Cher) ;
- Branche nord-est, de Fontblisse à la commune de Marseille-les-Aubigny dans le Cher (longe l'Aubois) ;
- Branche sud de Fontblisse à Montluçon (longe la Marmande et le Cher).

Il a été utilisé jusqu'en 1945, puis a été déclassé des voies navigables et cédé aux communes limitrophes. Depuis, une partie du linéaire a été gardée en eau, mais d'autres parties ont été bouchées, construites (routes, plans d'eau...), ou revendues (particuliers, exploitants de granulats...). Alimenté de nos jours par des prises d'eau en rivière (captation de tout ou partie du débit de cours d'eau), il présente des linéaires importants qui connaissent des assecs réguliers, ce qui occasionne fréquemment des mortalités piscicoles. Historiquement, le secteur le plus exposé aux assecs des cours d'eau est celui situé entre Bannegon et Bourges, mais ces dernières années, des biefs se retrouvent en assec entre Foëcy et Vierzon. Les nombreux points de fuite, l'arrêt de l'utilisation de plusieurs réservoirs d'eau (plans d'eau de Goule, de Piro, ...), la sollicitation de plus en plus importante de la ressource depuis plusieurs décennies (alimentation en eau potable, irrigation agricole, plans d'eau sur cours...), la limitation voire l'arrêt de prélèvement dans les cours d'eau en période de sécheresse, et les effets attendus du changement climatique rendent le maintien en eau de beaucoup de biefs du canal du Berry très incertain.

Inauguré en 1838 et encore navigable de nos jours, le canal latéral à la Loire s'étend de la commune de Digoïn (Saône-et-Loire) à celle de Briare (Loiret) sur une longueur d'environ 190 km, ce qui permet avec d'autres ouvrages, de relier le bassin du Rhône à celui de la Seine. Dans le département du Cher, il représente un linéaire de près de 70 km, principalement alimenté par l'Allier (prise d'eau des Lorrains), ainsi que par des prélèvements dans certains des cours d'eau qu'il recoupe. Voies Navigables de France provoque régulièrement l'abaissement ou la mise en assec de biefs afin d'y réaliser des travaux d'entretien vis-à-vis de la navigation.

Remarque : un volume moyen annuel de l'ordre de 0,7 millions de m³ (volume moyen 2008-2018) est prélevé dans le canal latéral à la Loire dans le département du Cher à des fins d'irrigation agricole.

Le canal de la Sauldre, réalisé en plusieurs étapes entre 1848 et 1885 afin d'améliorer l'agriculture en Sologne (transport de marne, drainage de sols humides et irrigation), relie les communes de Blancafort (Cher) et de Lamotte-Beuvron (Loir-et-Cher). Alimenté par le débit de la Grande Sauldre, il termine sa course dans le bassin du Beuvron après un parcours de 47 km environ, et a été déclassé des voies navigables en 1926.

Remarque : il existe un lien hydraulique entre le canal de la Sauldre et l'Etang du Puits (prélèvement/alimentation selon la situation hydrologique), et un volume moyen annuel de l'ordre de 0,27 millions de m³ (volume moyen 2008-2018) y est prélevé pour l'irrigation agricole (Source : *Demande d'autorisation temporaire de prélèvement d'eau en cours d'eau sur les bassins des Sauldres et de la Loire / résumé non technique / 2019*).

N.B : L'historique des données concernant le contexte présent dans d'autres documents (SDVP 1990-1992,

III – Données générales

| | | |
|--|--|---|
| Limites contexte (Bassin Versant associé) | Amont | <p>Canal de la Sauldre « La Cantine » (Blancafort) (Coordonnées XY : 665883,6713485 <i>Lambert 93</i>)</p> <p>Canal de Berry Limite départementale Cher/Allier (Coordonnées XY : 670015,6605626 <i>Lambert 93</i>)</p> <p>Canal latéral à la Loire Prise eau des Lorrains (Coordonnées XY : 704258,6646920 <i>Lambert 93</i>)</p> <p>(Source : BD TOPO Scan25)</p> |
| | Aval | <p>Canal de la Grande Sauldre Limite départementale Cher/Loir-et-Cher (Coordonnées XY : 634396,6718634 <i>Lambert 93</i>)</p> <p>Canal de Berry</p> <ul style="list-style-type: none"> - Limite départementale Cher/Loir-et-Cher (branche Auron/Yèvre) (Coordonnées XY : 617855,6685013 <i>Lambert 93</i>) - Ancien moulin Pruniers à Jouet-sur-Abois (branche Abois) (Coordonnées XY : 698474,6659615 <i>Lambert 93</i>) <p>Canal latéral à la Loire Limite départementale Cher/Loiret (Coordonnées XY : 688549,6712601 <i>Lambert 93</i>)</p> <p>(Source : BD TOPO Scan25)</p> |
| Affluents | Amont en aval | / |
| | Affluents d'autres contextes adjacents | / |
| Longueur en eau | Linéaire du cours principal | <p>Canal de la Grande Sauldre : 35,5 km</p> <p>Canal de Berry : 170 km</p> <p>Canal latéral à la Loire : 70 km</p> |
| | Linéaire total | Canal de la Grande Sauldre : 47 km |

| | | | |
|--|--|---|--|
| | | | Canal de Berry et affluents : 340 km Canal latéral à la Loire : 190 km |
| Plans d'eau | / | | |
| Surface contexte / bassin versant | / | | |
| Débit (cours principal) | / | | |
| Pente moyenne | Naturelle | Altitude amont | Canal de la Grande Sauldre : 176 mNGF Canal de Berry : 174 mNGF Canal latéral à la Loire : 172 mNGF (Source : www.géoportail.gouv.fr) |
| | | Altitude aval | Canal de la Grande Sauldre : 129 mNGF Canal de Berry : 93 mNGF (Vierzon) 170 mNGF (Jouet-sur-l'Aubois) Canal latéral à la Loire : 137 mNGF (Source : www.géoportail.gouv.fr) |
| | / | | |
| | Réelle, après impact ouvrages | Nombre d'ouvrages (sur le cours principal) | / |
| Hauteur cumulée référencée | | / | |
| Taux d'étagement (et autres) | / | | |
| Rang de Strahler | / | | |
| Géologie | / | | |
| Assainissement | Canal de la Grande Sauldre Argent-sur-Sauldre (étang du Puit) : STEP/STEU 400 EqHab « conforme en équipement et en performance » (Source : assainissement.developpement-durable.gouv.fr). Lagunage 1986 (Source : SDAGE Loire-Bretagne). Rejet de STEP/STEU dans le Canal de la Sauldre (Source : SDAGE Loire-Bretagne) | | |
| | Canal de Berry / | | |
| | Canal latéral à la Loire / | | |
| Occupation du sol | / | | |
| Industrie | / | | |
| Statut foncier | Canal de la Grande Sauldre : Domaine Public Fluvial | | |

| | | |
|--|---|---|
| | <p>Canal de Berry : Domaine public de la ville de Bourges / Domaine privé des communes / Domaine privé</p> <p>Canal latéral à la Loire : Domaine Public Fluvial</p> | |
| Mesures réglementaires de protection | L.214-17 Liste 1 | / |
| | L.214-17 Liste 2 | / |
| | Décret Frayères | / |
| | Autres... | / |
| SDAGE / SAGE | SDAGE Loire-Bretagne / SAGE Yèvre-Auron / SAGE Sauldres | |
| Structure Locale de Gestion | <p>Canal de la Grande Sauldre</p> <ul style="list-style-type: none"> - Syndicat de l'Etang du Puits et du canal de la Sauldre <p>Canal de Berry</p> <ul style="list-style-type: none"> - Syndicat du canal de Berry <p>Canal latéral à la Loire</p> <ul style="list-style-type: none"> - Voies Navigables de France | |
| Enjeux PLAGEPOMI | / (Remarque : capture de juvéniles d'aloses dans le canal latéral à la Loire lors de pêches de sauvetage au début des années 2000) | |
| Contrat territorial Milieux Aquatiques (CTMA) | / | |

IV – Masses d'eau DCE sur le contexte, objectifs et état

| Code | Nom | Nature / Type | Objectif global / échéance | Objectif Ecologique / échéance | Objectif Chimique / échéance | Etat écologique (date) | Etat chimique (date) |
|----------|---|--|----------------------------|--------------------------------|------------------------------|---|--|
| FRGR0942 | Canal de Berry de Montluçon à Dun-sur-Auron | 2 ^{ème} catégorie piscicole Contexte cyprinicole Masse d'eau artificielle | Bon Etat / 2015 | Bon Etat / 2015 | Bon Etat / ND | Moyen (2011) Station 04452008 le canal de Berry à Epineuil-le-Fleuriel Moyen (2011) Station 04454010 le canal de Berry à St-Pierre-les-Etieux | ND (2011) Station 04452008 le canal de Berry à Epineuil-le-Fleuriel ND (2011) Station 04454010 le canal de Berry à St-Pierre-les-Etieux |
| FRGR0946 | Canal de Berry de St-Just à Bourges | 2 ^{ème} catégorie piscicole Contexte cyprinicole Masse d'eau artificielle | Bon Etat / 2015 | Bon Etat / 2015 | Bon Etat / ND | / | / |
| FRGR0947 | Canal de Berry de Bourges à Langon | 2 ^{ème} catégorie piscicole Contexte cyprinicole Masse d'eau artificielle | Bon Etat / 2015 | Bon Etat / 2015 | Bon Etat / ND | ND (2011) Station 04457001 le canal de Berry à Marmagne ND (2011) Station 04457002 le canal de Berry à Foecy Moyen (2011) Station 04462000 le canal de Berry à Thénieux | ND (2011) Station 04457001 le canal de Berry à Marmagne ND (2011) Station 04457002 le canal de Berry à Foecy ND (2011) Station 04462000 le canal de Berry à Thénieux |

| | | | | | | | |
|-----------|---|--|-----------------|-----------------|---------------|--|---|
| FRGR0956b | Canal latéral à la Loire de Decize à Jouet-sur-l'Aubois | 2 ^{ème} catégorie piscicole Contexte cyprinicole Masse d'eau artificielle | Bon Etat / 2015 | Bon Etat / 2015 | Bon Etat / ND | Moyen (2011) Station 04440003 le canal latéral à la Loire à Jouet-sur-l'Aubois | ND (2011) Station 04440003 le canal latéral à la Loire à Jouet-sur-l'Aubois |
| FRGR0956c | Canal latéral à la Loire de Jouet-sur-l'Aubois à Briare | 2 ^{ème} catégorie piscicole Contexte cyprinicole Masse d'eau artificielle | Bon Etat / 2015 | Bon Etat / 2015 | Bon Etat / ND | Moyen (2016) Station 04046850 le canal latéral à la Loire à Bannay | ND (2016) Station 04456001 le ru de Vernais à Bannegon |
| | | | | | | | |
| FRGR0923 | Le canal de la Sauldre | 2 ^{ème} catégorie piscicole Contexte cyprinicole Masse d'eau artificielle | Bon Etat / 2015 | Bon Etat / 2015 | Bon Etat / ND | ND (2011) Station 04463002 le canal de la Sauldre à Argent-sur-Sauldre | ND (2011) Station 04463002 le canal de la Sauldre à Argent-sur-Sauldre |

(Source : SDAGE 2016-2021 Bassin Loire-Bretagne, OSUR Agence de l'Eau Loire Bretagne)

V – Peuplement

| | |
|--|--|
| Domaine | Cyprinicole |
| Espèce(s) repère(s) | / |
| Espèce(s) cible(s) (patrimoniales, vulnérables et/ou halieutique) | Brochet (BRO), Anguille (ANG), Perche (PER), Black-Bass (BBG), Sandre (SAN) |
| Etat fonctionnel | / |
| Zonation piscicole | / |
| Biocénotypes | |
| Peuplement actuel | <p>Canal de la Sauldre : ND</p> <p>Canal de Berry : CHA, VAI, LOF, EPI, GOU, EPT, BRO, PER, GAR, TAN, SAN, BRE, PES, ROT, BBG, PCH, SIL, CCO</p> <p>Canal latéral à la Loire : CHE, GOU, HOT, SAN, BRO, BRE, SIL, BAF, SPI, PER, GAR, ABL, PES, ROT, PCH, CCO, OCL,</p> |

| | |
|--|--|
| | ANG |
| Peuplement théorique | / |
| Présence de poissons migrateurs | Anguille (ANG) |
| Présence d'espèces invasives et nuisibles | Poisson chat (PCH), Perche Soleil (PES), Ecrevisse américaine (OCL), Ecrevisse de Louisiane/canal de Berry (Source : BD Pêches FDAAPPMA18) |

Inventaires piscicoles récents

| Station / cours d'eau | Année | Métrique ou indice piscicole | Espèces recensées | Observations |
|--|-------|---|---|------------------|
| Canal de Berry | | | | |
| A (Guerche-sur-Aubois) / le canal de Berry (FRGR/) | 2015 | IPR ND (Source : Pêche FDAAPPMA18) | BRO, PER, GAR, TAN, SAN, BRE, PES , ROT, BBG, PCH | Pêche par points |
| B « Le petit Vernais » (Bannegon) / le ru de Vernais (FRGR1980) | 2016 | IPR = 22,59 « Etat Moyen » (Source : Aquabio BE) | CHA, VAI, LOF, GOU, EPT | Pêche complète |
| | 2015 | IPR = 41,32 « Etat Mauvais » (Source : Aquabio BE) | VAI, LOF, EPI | |
| C « Amont pont D92 » (Verneuil) / le ru de l'Anguillerie (FRGR1989) | 2014 | IPR = 28,69 « Etat médiocre » (Source : OSUR SDAGE Loire-Bretagne) | ND | Pêche complète |
| D « Amont pont de l'A20 » (Vierzon) / le Verdin (FRGR2135) | 2016 | IPR = 22,51 « Etat Moyen » (Source : OSUR SDAGE Loire-Bretagne) | ND | Pêche complète |
| | 2011 | IPR = 33,83 « Etat Médiocre » (Source : OSUR SDAGE Loire-Bretagne) | ND | |
| Canal latéral à la Loire | | | | |
| A « Les Boucards » (Apremont_sur_Allier) / le ru des Barres (FRGR2033) | 2009 | IPR = 10,42 « Bon Etat » (Source : Aquabio BE) | CHE, GOU, HOT , BAF, SPI , PER, GAR , ABL, PES , ROT, PCH, OCL , ANG | Pêche complète |

Autres paramètres

| Classe de qualité | |
|-------------------|---------------|
| | Très bonne |
| | Bonne |
| | Moyenne |
| | Mauvaise |
| | Très mauvaise |

| Stations / Cours d'eau | Paramètres (SEQ-Eau v2) | Dates | | | | | | |
|--|----------------------------------|-------|-------|-------|-------|-------|------|-------|
| | | 2016 | 2015 | 2014 | 2013 | 2012 | 2011 | 2010 |
| (Bannay) / le canal latéral à la Loire (FRGR0956c) | Matières organiques et oxydables | | | | | | | |
| | Matières azotées | | | | | | | |
| | Phosphore | | | | | | | |
| | Pesticide | Bon | | | | | | |
| | MES / Turbidité | | | | | | | |
| | Bilan O2 | | | | | | | |
| | Nutriments | | | | | | | |
| | Acidification | | | | | | | |
| | Température | | | | | | | |
| | IBGN | | | | | | | 13,00 |
| | IBMR | | | | | 8,05 | | 8,25 |
| | IBD | | 14,30 | 16,40 | 15,90 | 14,90 | | 14,80 |

(Source : OSUR Agence de l'Eau Loire Bretagne)

VI – Gestion et halieutisme

| | | | |
|--|---|--|--|
| Classement piscicole | 2 ^{ème} catégorie piscicole | | |
| Police de l'eau et police de la pêche | DDT 18 et AFB DDT 58 et VNF (canal latéral à la Loire) | | |
| Gestionnaires | AAPPMA | AAPPMA Blancafort « la tanche blancafortaise » | 172 adhérents (Effectif 2017) 174 adhérents (Effectif 2016) |
| | | AAPPMA Argent-sur-Sauldre « le pêcheur solognot » | 351 adhérents (Effectif 2017) 323 adhérents (Effectif 2016) |
| | | AAPPMA Clémont « la brème clémontoise » | 76 adhérents (Effectif 2017) 80 adhérents (Effectif 2016) |
| | | AAPPMA Brinon-sur-Sauldre « le gardon de Sologne » | 38 adhérents (Effectif 2017) 48 adhérents (Effectif 2016) |
| | | AAPPMA Cuffy « la gaule » | 78 adhérents (Effectif 2017) 82 adhérents (Effectif 2016) |
| | | AAPPMA Jouet-sur-l'Aubois « la gaule » | 91 adhérents (Effectif 2017) 113 adhérents (Effectif 2016) |
| | | AAPPMA Beffes « le brochet » | 84 adhérents (Effectif 2017) 64 adhérents (Effectif 2016) |
| | | AAPPMA Herry « le gardon » | 95 adhérents (Effectif 2017) |

| | | | |
|--|--|--|---|
| | | | 76 adhérents (Effectif 2016) |
| | | AAPPMA Sancerre « la gaule sancerroise » | 102 adhérents (Effectif 2017) 244 adhérents (Effectif 2016) |
| | | AAPPMA Léré « la brème » | 154 adhérents (Effectif 2017) 147 adhérents (Effectif 2016) |
| | | | |
| | | AAPPMA Saint-Amand-Montrond « l'union amicale des pêcheurs à la ligne saint-amandois » | 1000 adhérents (Effectif 2017) 833 adhérents (Effectif 2016) |
| | | AAPPMA Charenton « la brème berrichonne » | 108 adhérents (Effectif 2017) 194 adhérents (Effectif 2016) |
| | | AAPPMA Vernais « le poisson-chat » | 18 adhérents (Effectif 2017) 22 adhérents (Effectif 2016) |
| | | AAPPMA Sancoins « les chevaliers de la gaule » | 175 adhérents (Effectif 2017) 183 adhérents (Effectif 2016) |
| | | AAPPMA Guerche « la perche guerchoise » | 230 adhérents (Effectif 2017) 231 adhérents (Effectif 2016) |
| | | AAPPMA Torteron « la perche » | 59 adhérents (Effectif 2017) 92 adhérents (Effectif 2016) |
| | | AAPPMA Bannegon « l'épinoche » | 55 adhérents (Effectif 2017) |

| | | | |
|--------------------------|---|---|--|
| | | | 80 adhérents (Effectif 2016) |
| | | AAPPMA Dun-sur-Auron « union des pêcheurs à la ligne dunois » | 281 adhérents (Effectif 2017) 269 adhérents (Effectif 2016) |
| | | AAPPMA Bourges « le martin pêcheur » | 1641 adhérents (Effectif 2017) 1401 adhérents (Effectif 2016) |
| | | AAPPMA Marmagne « la tanche » | 233 adhérents (Effectif 2017) 226 adhérents (Effectif 2016) |
| | | AAPPMA Foëcy « la brème » | 65 adhérents (Effectif 2017) 41 adhérents (Effectif 2016) |
| | | AAPPMA Mehun-sur-Yèvre « le gardon mehunois » | 281 adhérents (Effectif 2017) 260 adhérents (Effectif 2016) |
| | | AAPPMA Vierzon « union des pêcheurs vierzonnais » | 474 adhérents (Effectif 2017) 360 adhérents (Effectif 2016) |
| | | AAPPMA Thénieux « l'anguille » | 135 adhérents (Effectif 2017) 114 adhérents (Effectif 2016) |
| | Associations de pêche non agréées | / | |
| Parcours de pêche | <p><u>Canal de la Sauldre</u></p> <p>1) AAPPMA Blancfort « la tanche Blancfortaise » :</p> <ul style="list-style-type: none"> - 12 km de rives de parcours pêche sur le canal de la Sauldre. - Cf contexte « Grande Sauldre médiane ». <p>Eaux non domaniales 2^{ème} catégorie.</p> | | |

- 2) AAPPMA Argent-sur-Sauldre
« le pêcheur Solognot » :
- 20 km de rives de parcours pêche sur le canal de la Sauldre.
 - Cf contexte « Grande Sauldre médiane ».

Eaux non domaniales 2^{ème} catégorie.

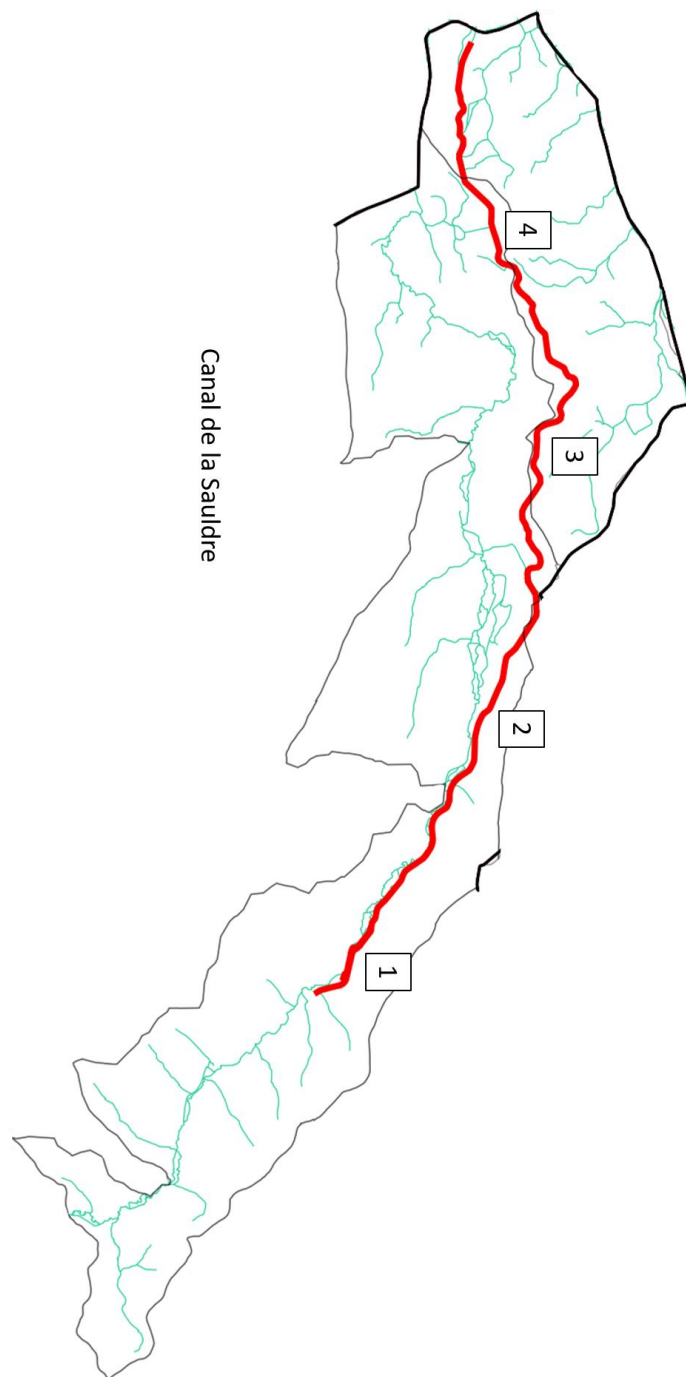
- 3) AAPPMA Clémont « la brème Clémontoise » :
- 11 km de rives de parcours pêche sur le canal de la Sauldre.
 - Cf contexte « Grande Sauldre médiane ».

Eaux non domaniales 2^{ème} catégorie.

- 4) AAPPMA Brinon-sur-Sauldre
« le gardon de Sologne » :
- 32 km de rives de parcours pêche sur le canal de la Sauldre.
 - Cf contexte « Grande Sauldre médiane ».

Eaux non domaniales 2^{ème} catégorie.

(Source : federationpeche18.fr)



Canal de Berry

- 5) AAPPMA Saint-Amand-Montrond « l'union amicale des pêcheurs à la ligne Saint-Amandois »
- 20 km de rives de parcours pêche sur le canal de Berry.
 - Cf contexte « le Cher ».

Eaux non domaniales 2^{ème} catégorie.

- 6) AAPPMA Charenton « la brème Berrichonne »
- 10 km de rives de parcours pêche sur le canal de Berry.

Eaux non domaniales 2^{ème} catégorie.

- 7) AAPPMA Vernais « le poisson-chat »
- 11 km de rives de parcours pêche sur le canal de Berry.

Eaux non domaniales 2^{ème} catégorie.

- 8) AAPPMA Sancoins « les chevaliers de la gaule »
- 24 km de rives de parcours pêche sur le canal de Berry.

Eaux non domaniales 2^{ème} catégorie.

- 9) AAPPMA Guerche « la perche Guerchoise »
- 9 km de rives de parcours pêche sur le canal de Berry.
 - Cf le contexte « l'Aubois »

Eaux non domaniales 2^{ème} catégorie.

- 10) AAPPMA Torteron « la perche »
- 6,2 km de rives de parcours pêche sur le canal de Berry.
 - Cf le contexte « l'Aubois »

Eaux non domaniales 2^{ème} catégorie.

- 11) AAPPMA Bannegon « l'épinoche »
- 19,2 km de rives de parcours pêche sur le canal de Berry.

Eaux non domaniales 2^{ème} catégorie.

- 12) AAPPMA Dun-sur-Auron « union des pêcheurs à la ligne Dunois »
- 10 km de rives de parcours pêche sur le canal de Berry.
 - Cf le contexte « l'Auron »

Eaux non domaniales 2^{ème} catégorie.

- 13) AAPPMA Bourges « le martin pêcheur »
- 25 km de rives de parcours pêche sur le canal de Berry.
 - Cf le contexte « l'Auron »
 - Cf le contexte « le Moulon »
 - Cf le contexte de « l'Yèvre aval ».

Eaux non domaniales 2^{ème} catégorie.

- 14) AAPPMA Marmagne « la tanche »
- 20 km de rives de parcours pêche sur le canal de Berry.
 - Cf le contexte de « l'Yèvre aval ».

Eaux non domaniales 2^{ème} catégorie.

- 15) AAPPMA Mehun-sur-Yèvre « le gardon Mehunois »
- 8,4 km de rives de parcours pêche sur le canal de Berry.
 - Cf le contexte de « l'Yèvre aval ».

Eaux non domaniales 2^{ème} catégorie.

- 16) AAPPMA Foëcy « la brème »
- 8,3 km de rives de parcours pêche sur le canal de Berry.
 - Cf le contexte de « le Cher ».
 - Cf le contexte de « l'Yèvre aval ».

Eaux non domaniales 2^{ème} catégorie.

17) AAPPMA Vierzon « union des pêcheurs Vierzonnais »

- 13 km de rives de parcours pêche sur le canal de Berry.
- Cf le contexte de « le Cher ».

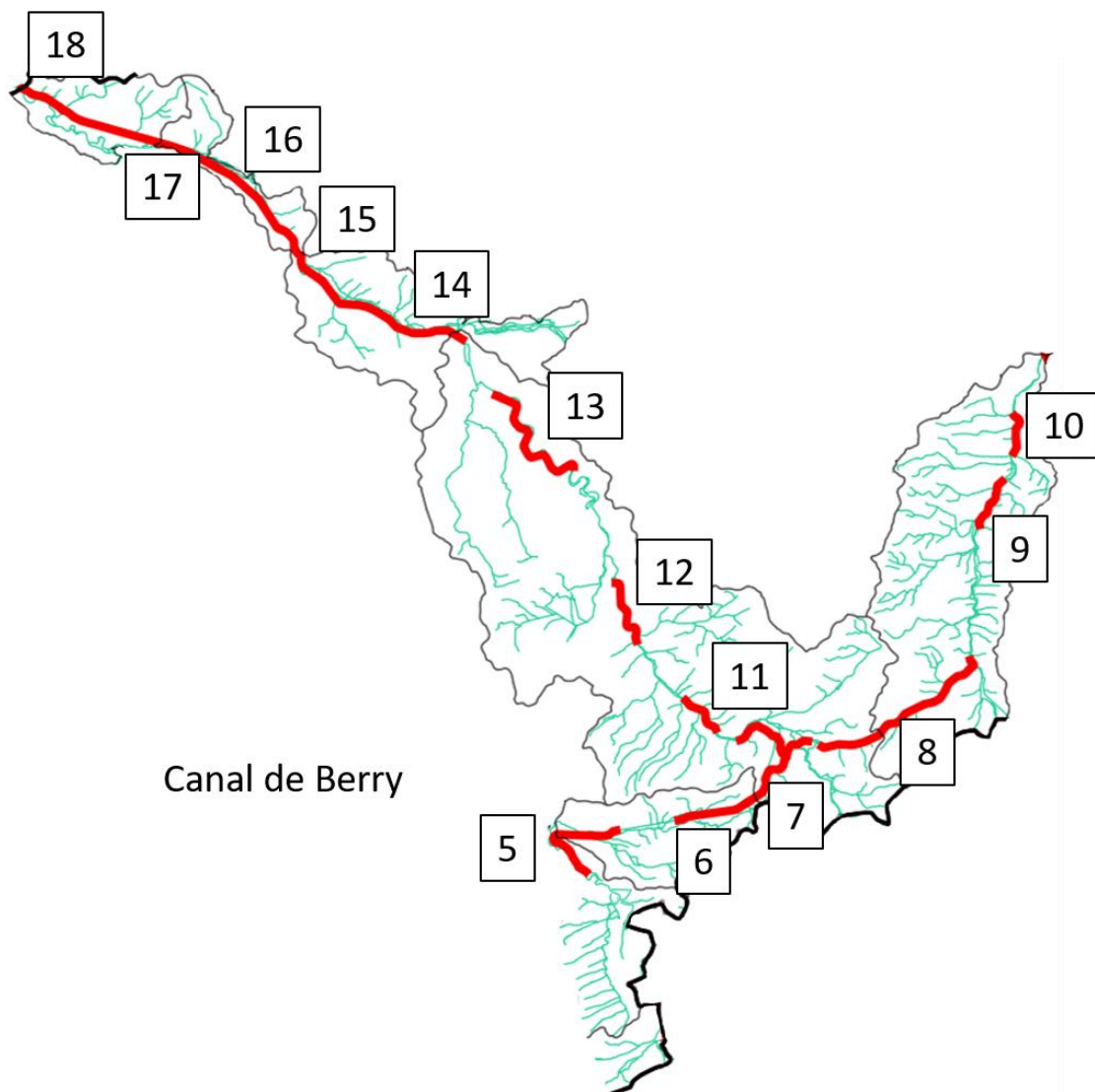
Eaux non domaniales 2^{ème} catégorie.

18) AAPPMA Thénieux « l'anguille »

- 7,6 km de rives de parcours pêche sur le canal de Berry.
- Cf le contexte de « le Cher ».

Eaux non domaniales 2^{ème} catégorie.

(Source : federationpeche18.fr)



Canal latéral à la Loire

19) AAPPMA Cuffy « la gaule » :

- 22,5 km de rives de parcours pêche sur le canal latéral à la Loire.

Eaux non domaniales 2^{ème} catégorie.

20) AAPPMA Jouet-sur l'Aubois « la gaule »

- 18,5 km de rives de parcours pêche sur le canal latéral à la Loire.
- Cf le contexte « l'Aubois »

Eaux non domaniales 2^{ème} catégorie.

21) AAPPMA Beffes « le brochet » :

- 20,5 km de rives de parcours pêche sur le canal latéral à la Loire.

Eaux non domaniales 2^{ème} catégorie.

22) AAPPMA Herry « le gardon » :

- 32,3 km de rives de parcours pêche sur le canal latéral à la Loire.

Eaux non domaniales 2^{ème} catégorie.

23) AAPPMA Sancerre « la gaule Sancerroise » :

- 38,5 km de rives de parcours pêche sur le canal latéral à la Loire.
- Cf contexte « Vauvise ».

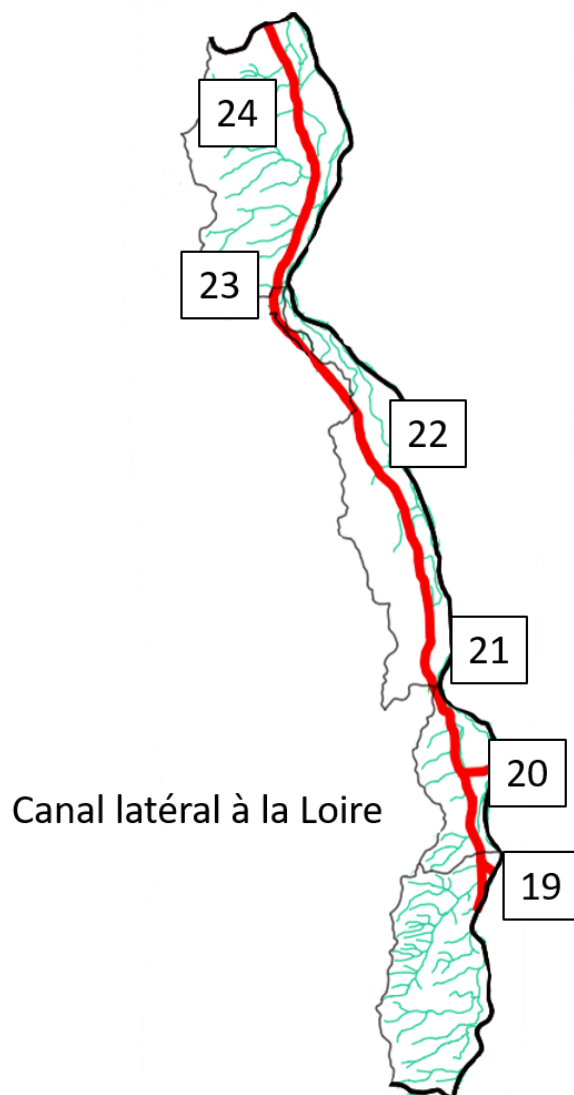
Eaux non domaniales 2^{ème} catégorie.

24) AAPPMA Léré « la brème » :

- 21,4 km de rives de parcours pêche sur le canal latéral à la Loire.

Eaux non domaniales 2^{ème} catégorie.

(Source : federationpeche18.fr)



Réserves de pêche

Remarque de la DDT18 :

Depuis 2018, l'administration n'accorde plus la mise en place de réserve temporaire destinées à protéger des poissons issus d'opérations de déversement, considérant que cet outil réglementaire est destiné à protéger des espèces naturellement présentes dans les milieux (mise en réserve de secteurs de reproduction par exemple).

Canal de la Sauldre

| | |
|--|--|
| | <p>/</p> <p><u>Canal de Berry</u></p> <p>Arrêté n°2017-0190 du 3 avril 2017 portant création d'une réserve temporaire de pêche sur le bief des Aubris du Canal de Berry sur la commune de Bannegon pour la période du 1er mai 2017 au 30 avril 2019.</p> <p>Arrêté n°2017-0129 du 1er mars 2017 portant création d'une réserve temporaire de pêche sur le Canal de Berry sur la commune de Marmagne du 1er mai 2017 au 1er mai 2025.</p> <p>Arrêté n°2016-0233 du 5 avril 2016 portant création d'une réserve temporaire de pêche sur le Canal de Berry au lieu-dit Ecluse de Saint-Aubin sur la commune de Marmagne jusqu'au 1er mai 2021.</p> <p>Arrêté n°2015-3-0008 portant création d'une réserve temporaire de pêche sur le canal de Berry au lieu-dit l'écluse de l'Oie sur la commune de La Guerche-sur-l'Aubois pour la période du 2 février 2015 au 2 février 2020.</p> <p>Arrêté n°2014-3-0084 portant création d'une réserve temporaire de pêche sur le canal de Berry, entre la barrière du parcours de santé et le pont d'Enfer sur la commune de Sancoins, pour la période du 23 février 2015 au 23 février 2020.</p> <p><u>Canal latéral à la Loire</u></p> <p>/</p> <p>(Source : DDT18)</p> |
| <p>Type de gestion appliquée les 5 dernières années</p> | <p><u>Canal de la Grande Sauldre</u></p> <p>AAPPMA Blancafort « la tanche Blancafortaise »</p> <ul style="list-style-type: none"> - Entretien de ripisylves. - Arrachage de plantes ou branches envahissantes. - Suppression des embâcles. <p>AAPPMA Argent-sur-Sauldre « le pêcheur Solognot » : /</p> <p>AAPPMA Clémont « la brème Clémontoise »</p> <ul style="list-style-type: none"> - Entretien de ripisylves. - Arrachage de plantes ou branches envahissantes. <p>AAPPMA Brinon-sur-Sauldre « le gardon de Sologne » : ND</p> <p><u>Canal de Berry</u></p> <p>AAPPMA Saint-Amand-Montrond « l'union amicale des pêcheurs à la ligne Saint-Amandois » : /</p> <p>AAPPMA Charenton « la brème Berrichonne » : /</p> <p>AAPPMA Vernais « le poisson-chat » : /</p> <p>AAPPMA Sancoins « les chevaliers de la gaule » : ND</p> <p>AAPPMA Guerche « la perche Guerchoise » :</p> <ul style="list-style-type: none"> - 1000 kg de chaux déversé dans le canal de Berry de l'Oie à Cazin. <p>AAPPMA Torteron « la perche » : ND</p> |

| | |
|--|--|
| | <p>AAPPMA Bannegon « l'épinoche » : /</p> <p>AAPPMA Dun-sur-Auron « union des pêcheurs à la ligne Dunois » : - Entretien du canal effectué par la commune.</p> <p>AAPPMA Bourges « le martin pêcheur » : ND</p> <p>AAPPMA Marmagne « la tanche » : - Nettoyage du canal tous les ans.</p> <p>AAPPMA Mehun-sur-Yèvre « le gardon Mehunois » : - Arrachage de la Jussie en 2016.</p> <p>AAPPMA Foëcy « la brème » : - Arrachage de la Jussie en 2011</p> <p>AAPPMA Vierzon « union des pêcheurs Vierzonnais » : /</p> <p>AAPPMA Thénieux « l'anguille » : /</p> <p><u>Canal latéral à la Loire</u></p> <p>AAPPMA Cuffy « la gaule » : - Entretien effectué par VNF</p> <p>AAPPMA Jouet-sur l'Aubois « la gaule » : /</p> <p>AAPPMA Beffes « le brochet » : ND</p> <p>AAPPMA Herry « le gardon » : /</p> <p>AAPPMA Sancerre « la gaule Sancerroise » : ND</p> <p>AAPPMA Léré « la brème » : /</p> |
| <p>Déversements éventuels</p> | <p><u>Canal de la Grande Sauldre</u></p> <p>AAPPMA Blancfort « la tanche Blancfortaise » : exemple en 2017 - 550 kg de carpes (CCO) - 125 kg de gardons (GAR) - 100 kg de brochets (BRO) - 5kg de sandres (SAN).</p> <p>AAPPMA Argent-sur-Sauldre « le pêcheur Solognot » : - 500 kg de gardons-tanches (GAR-TAN) en 2016.</p> <p>AAPPMA Clémont « la brème Clémontoise » : exemple en 2017 - 300 kg de gardons (GAR) - 80 kg de brochets (BRO) - 23 kg de black-bass (BBG).</p> <p>AAPPMA Brinon-sur-Sauldre « le gardon de Sologne » : ND</p> <p><u>Canal de Berry</u></p> <p>AAPPMA Saint-Amand-Montrond « l'union amicale des pêcheurs à la ligne saint-amandois » : Tous les ans - 250 kg de carpes (CCO) - 150 kg de tanches (TAN) - 460 kg de gardons (GAR) - 190 kg de perches (PER)</p> |

- 250 kg de brochets (BRO)
- 80 kg de sandres (SAN)
- 40 kg de black bass (BBG)

AAPPMA Charenton « la brème Berrichonne » : Tous les ans

- 30 kg de black bass (BBG)
- 450 kg de gardons (GAR)
- 250 kg de carpes (CCO)
- 100 kg de brochets (BRO)

AAPPMA Vernais « le poisson-chat » : Tous les ans

- 350 kg de gardons (GAR)
- 150 kg de brochets (BRO)
- 200kg de sandres (SAN)
- 120 kg de black-bass (BBG).

AAPPMA Sancoins « les chevaliers de la gaule » : ND

AAPPMA Guerche « la perche Guerchoise » : Tous les ans

- 50-200 kg de gardons (GAR)
- 30-75 kg de tanches (TAN)
- 10-20 kg de brochets (BRO)
- 20-40 kg de sandres (SAN)
- Parfois 60-100 kg de carpes (CCO) et 20 kg de black-bass (BBG).

AAPPMA Torteron « la perche » : ND

AAPPMA Bannegon « l'épinoche » : Tous les ans

- 300 kg de gardons (GAR) – carpes (CCO) – tanches (TAN) – sandres (SAN).

AAPPMA Dun-sur-Auron « union des pêcheurs à la ligne Dunois » : Tous les ans

- 500 kg de gardons (GAR)
- 10 kg de sandres (SAN)
- 10 kg de brochets (BRO)
- 60 kg de tanches (TAN)
- 50 kg de truites
- ND black-bass.

AAPPMA Bourges « le martin pêcheur » : ND

AAPPMA Marmagne « la tanche » : Tous les ans

- 70 kg de truites arc-en-ciel (TAC)
- 300 kg de gardons (GAR)

AAPPMA Mehun-sur-Yèvre « le gardon Mehunois » : Tous les ans

- 300 kg de gardons (GAR)
- 80 kg de tanches (TAN)
- 80 kg de carpes (CCO)
- 50 kg de perches (PER)
- Parfois des black-bass, goujons, brochets, sandres.

AAPPMA Foëcy « la brème » : Tous les ans

- 35 kg de brochets (BRO)
- 150 kg de gardons (GAR)
- 30 kg de perches (PER)

AAPPMA Vierzon « union des pêcheurs Vierzonnais » : Tous les ans

- 50-100 kg de carpes (CCO)
- 30-70 kg de tanches (TAN)
- 20-60 kg de brochets (BRO)
- 150 kg de gardons (GAR)
- Parfois 15 kg de black-bass (BBG).

AAPPMA Thénioux « l'anguille » : / (manque d'eau)

Canal latéral à la Loire

AAPPMA Cuffy « la gaule » : Tous les ans

- 20 kg de brochets (BRO)
- 40 kg de tanches (TAN)
- 200 kg de gardons (GAR)
- Parfois 20 kg de sandres (SAN) et 200 kg de carpes (CCO).

AAPPMA Jouet-sur l'Aubois « la gaule » : Tous les ans

- 50 kg de gardons (GAR)
- 50 kg de tanches (TAN)
- 20kg de brochets (BRO)
- Parfois 20 kg de carpes (CCO) et 10 kg de black-bass (BBG).

AAPPMA Beffes « le brochet » : ND

AAPPMA Herry « le gardon » : Tous les ans

- 175 kg de gardons (GAR)
- 30 kg de perches (PER).

AAPPMA Sancerre « la gaule Sancerroise » : ND

AAPPMA Léré « la brème » : /

VII – Diagnostic et facteurs limitants

| FACTEURS | | ETAT FONCTIONNEL | EVALUATION | |
|------------------------|--|--|--|---------------|
| Importance de l'impact | Nature & Localisation | Effets | Impact sur la fonctionnalité du milieu vis-à-vis- de l'espèce repère | |
| | | | R Recrutement | A Accueil |
| Facteur principal | Ressource en eau parfois insuffisante pour l'alimentation du canal de Berry en étiage (cf synthèse description contexte) | Assecs réguliers de plusieurs biefs / Mortalités piscicoles parfois importantes (entrées de poissons via les prises d'eau en rivière ou repeuplements) | Impact fort | Impact fort |
| | Présence de plantes invasives dans le canal de Berry (jussie, égérie dense...) dans plusieurs biefs | Accélération de la vitesse de comblement des biefs / fermeture rapide du milieu | Impact faible | Impact modéré |

| | | | | |
|--|--|--|-------------|-------------|
| | Travaux réguliers d'entretien pour la navigation sur le canal latéral à la Loire | Déplacement régulier de poissons d'un bief à l'autre, voire enlèvement et exportation des poissons | Impact fort | Impact fort |
|--|--|--|-------------|-------------|

VIII – Synthèse des actions préconisées

Les canaux étant des milieux artificiels, seules des actions liées à l'halieutisme sont préconisées

| Intitulé et descriptif action | Localisation action | Code Masse d'eau | Préconisations |
|--|--|--|---|
| <p>Réserves de Pêche temporaires</p> <p>Historiquement, des AAPPMA sollicitent régulièrement la mise en place de réserves temporaires de pêche pour des périodes allant de quelques semaines à plusieurs années, notamment suite à des déversements de poissons adultes.</p> <p>Depuis 2018, l'administration n'accorde plus la mise en place de réserve temporaire destinées à protéger des poissons issus d'opérations de déversement, considérant que cet outil réglementaire est destiné à protéger des espèces naturellement présentes dans les milieux (mise en réserve de secteurs de reproduction par exemple).</p> | <p>Canal de Berry Canal latéral à la Loire Canal de la Sauldre</p> | <p>FRGR0942 FRGR0946 FRGR0947 FRGR0956b FRGR0956c FRGR0923</p> | <p>Mise en réserve de secteurs favorables à la reproduction et au grossissement de juvéniles, comme par exemple des secteurs de hauts fonds végétalisés pour les espèces phytophiles (présence de supports de pontes, d'eaux réchauffées et de caches pour les juvéniles)</p> <p>Mise en place d'une réglementation pêche spécifique (Secteurs « No kill » une ou plusieurs espèces, modes de pêche prohibés)</p> <p>Mise en place d'un règlement intérieur à l'AAPPMA (attention, pas de verbalisation possible sur la base d'un RI)</p> |

IX –Gestion piscicole préconisée

Gestion globale préconisée sur le contexte

Gestion d'usage

- Milieu artificiel
- Satisfaction de la demande des pêcheurs par des opérations de déversement (privilégier le déversement de juvéniles lorsque cela est possible)

Rappel : interdiction de remise à l'eau de plusieurs espèces exotiques envahissantes de la liste nationale (Poissons : Goujon de l'Amour, Pseudorasbora / Crustacés : écrevisse américaine, de Californie, de Louisiane, américaine virile, à pinces bleues, marbrée / Amphibiens : Grenouille verte de Bedriaga, grenouille verte des balkans).