



## **PREMIERE VISITE DU PREFET DU CHER AUX ECOLES MILITAIRES DE BOURGES**

**Mercredi 18 janvier 2012**

### **DOSSIER DE PRESSE**

Mercredi 18 janvier 2012, à 10h00  
Visite du Préfet aux écoles militaires de Bourges  
Quartier Auger Carnot-avenue Carnot- BP 50 709  
18 016 BOURGES Cedex

### **SOMMAIRE**

1 / **La présentation des écoles militaires de Bourges**

2 / **-La visite de l'école du Matériel**

3 / **Visite du musée de l'arme du Train**

### **Annexe :**

**« les EMD : le pôle d'excellence de la formation à la logistique opérationnelle pour l'armée de Terre »**

### **Contacts presse :**

- **EMB: Capucine GANZ** ☎ 02 46 08 80 85 capucine.ganz@esam.terre.defense.gouv.fr
- **Préfecture : Sophie DEROUARD** - ☎ 02 48 67 34 31 sophie.derouard@cher.gouv.fr

## **PRÉAMBULE :**

Ce mercredi 18 janvier 2012 à 10h00, M. Nicolas QUILLET, préfet du Cher, s'est rendu aux écoles militaires de Bourges où il était accueilli par le général Coqueblin, commandant les écoles militaires de Bourges (EMB) et où il a pu échanger avec les autorités des 3 pôles de formation (l'école du Matériel, l'école du Train et le centre de formation logistique).

Cette visite avait pour objectif de découvrir les diverses missions de ces 3 pôles de formation militaire regroupés depuis 2009 sur le site de Bourges (les fonctions de l'école du Train et du centre de formation logistique étant auparavant exercées à Tours).

Ce pôle de formation militaire est largement présent dans le paysage et l'histoire de la ville.

Il s'agissait pour le Préfet, depuis sa prise de fonction le 24 octobre 2011, de sa première visite d'une enceinte militaire du département, qu'il avait tenu à réserver aux écoles militaires de Bourges.

Cette visite a également permis d'échanger sur l'implication des écoles militaires de Bourges au sein de la dynamique berruyère et plus largement, départementale, en termes d'impacts démographique et économique.

Elle s'est déroulée en 3 temps :

### **1-La présentation des écoles militaires de Bourges :**

La visite des écoles militaires de Bourges a débuté par la présentation par le général Coqueblin de l'organisation et des missions des EMB (document PDF joint). Il a également souligné le poids historique du quartier Auger-Carnot au sein de la ville.

### **2-La visite de l'école du matériel :**

Une présentation de l'enseignement assisté par ordinateur a également permis de démontrer les efforts engagés par les EMB pour permettre à ses stagiaires de profiter des moyens de formation les plus modernes.

La visite de l'école du Matériel s'est terminée par la découverte de plusieurs ateliers de l'école du Matériel et des matériels militaires les plus récents et efficaces de l'armée de Terre, notamment :

- le système d'armes FELIN,
- le Véhicule Haute Mobilité VHM,
- le Petit Véhicule Protégé PVP

### **3-Visite du musée de l'arme du train :**

Après cette approche technique, le Préfet a ensuite eu l'occasion de visiter le musée de l'Arme du Train, qui abrite une collection riche d'objets et de tenues retraçant l'histoire de l'Arme, de sa création en 1807 à nos jours.

Cette visite fut pour lui une réelle opportunité car ce musée, transféré de Tours et aménagé au quartier Auger-Carnot en 2009, ne dispose pas encore de toutes les conditions lui permettant d'être ouvert au grand public (contrairement au musée du Matériel, lui aussi implanté au sein du même quartier militaire de Bourges).

Annexe 1 du dossier de presse

## Les Ecoles Militaires de Bourges

création le 1<sup>er</sup> août 2009 (lettre n°295 du 14 mai 2009)

« le pôle d'excellence  
de la formation à la logistique opérationnelle  
pour l'armée de terre »

### PROGRAMME

- 10h00 : Accueil
- 10h10 : Présentation des EMB
- 10h30 : Visite de l'école du Matériel
  - Présentation de l'enseignement technique assisté par ordinateur, simulateur de diagnostic Leclerc
  - Présentation d'équipements des forces terrestres
- 11h30 : Visite du musée de l'école du Train
- 12h30 : Déjeuner
- 14h00 : Départ

Page 2 Visite de M. QUILLET Préfet du Cher 18/01/2012

### PRESENTATION DES EMB

- HISTORIQUE DU QUARTIER AUGER-CARNOT
- MISSIONS
- ORGANISATION
- ACTIVITES

Page 3 Visite de M. QUILLET Préfet du Cher 18/01/2012

### LE QUARTIER AUGER-CARNOT

Situées au sud-est de Bourges, les EMB sont implantées sur 64 hectares.

Page 4 Visite de M. QUILLET Préfet du Cher 18/01/2012

### HISTOIRE DU QUARTIER AUGER-CARNOT

avant 1945

**Construction du quartier:**  
La défaite de 1870 renforce l'idée que les industries et les troupes doivent être installées loin des menaces extérieures: débutent alors les premiers travaux de la construction des quartiers militaires Auger et Carnot (1871 à 1878).

**Quartier Auger:**  
- Guerre de 1914-1918 : - le 1<sup>er</sup> régiment d'artillerie  
- le 105<sup>ème</sup> régiment d'artillerie lourde  
- le 51<sup>ème</sup> régiment de chars de combat qui y tient ses quartiers jusqu'en 1939.

Ce quartier héberge également des compagnies du 95<sup>ème</sup> régiment d'infanterie, armées de réservistes.

- De 1871 à 1924 : le 1<sup>er</sup> régiment d'artillerie tient garnison au quartier Auger. L'entrée du régiment est alors avenue de Dun.

**BOURGES - Quartier Auger - 1<sup>er</sup> RA**

Page 5 Visite de M. QUILLET Préfet du Cher 18/01/2012

### HISTOIRE DU QUARTIER AUGER-CARNOT

avant 1945

**Quartier Carnot :**  
- Début de la construction en 1874: il abrite alors principalement le 37<sup>ème</sup> régiment d'artillerie.  
- Le 95<sup>ème</sup> régiment d'infanterie occupe également une partie du quartier jusqu'en 1939.

**Ces deux quartiers fusionnent en 1965 sous l'appellation Auger-Carnot.**

**Les autres quartiers:**  
- Le parc des subsistances (ancien « parc à fourrages ») construit en 1875.  
- Le quartier des manèges: bâtiments construits entre 1876 et 1882, servant au dressage et à l'entraînement des chevaux des régiments d'artillerie.  
- Le quartier du hangar « U » : construction de 1879.  
- Le quartier de la section technique de l'armée de terre.

**Ces emprises sont rattachées au quartier Auger-Carnot en 1974.**

Page 6 Visite de M. QUILLET Préfet du Cher 18/01/2012

## HISTOIRE DU QUARTIER AUGER-CARNOT

De 1945 à 2009

**ÉCOLES DU MATÉRIEL – LES ORIGINES (1943-1960):**

- **1943** : création du Service du Matériel et de la première école des spécialistes du Matériel (Meknès, Maroc), ancêtre de l'école du Matériel.
- **1945** : une nouvelle école, héritière de Meknès, s'implante à Bourges. Elle prend l'appellation d'École militaire du service du Matériel puis d'école d'application du Matériel.
- **1946** : l'école-annexe de Fontainebleau vient renforcer Bourges en assurant les cours : « administration », « optique » et « munitions ».



École de Meknès – 1945

Page 7 Visite de M. QUILLET Préfet du Cher 18/01/2012

## HISTOIRE DU QUARTIER AUGER-CARNOT

De 1945 à 2009

**L'ÉCOLE SUPÉRIEURE ET D'APPLICATION DU MATÉRIEL (1960 – 2009):**

- **1960** : L'école reçoit l'appellation d'« école supérieure et d'application du Matériel » (ESAM). Bourges et Fontainebleau forment alors une seule école.
- **1966**: Bourges prend progressivement, l'ensemble des cours délivrés à Fontainebleau jusqu'au regroupement unique à Bourges en 1972.
- **1976** : le Matériel devient une Arme.



BOURGES – Ecole supérieure et d'application du Matériel – Place d'armes - 1980

Page 8 Visite de M. QUILLET Préfet du Cher 18/01/2012

## HISTOIRE DU QUARTIER AUGER-CARNOT


Depuis 2009

**LES ECOLES MILITAIRES DE BOURGES (EMB depuis 2009) :**

- **2009**: les ELT de Tours ferment leurs portes; regroupement à Bourges de l'école d'application du Train et de l'école d'application du Matériel.
- **Le 1er août 2009**: les écoles militaires de Bourges sont créées, inaugurées officiellement le 17 septembre 2009, par le CEMAT, le général d'armée Irastorza. Les EMB sont pionnières dans la politique de regroupements des écoles de formation militaire.

**EMB = regroupement de trois organismes de formation**  
qui occupent le quartier Auger-Carnot :

- **L'école du Matériel** qui prend la succession de l'école supérieure et d'application du Matériel,
- **L'école du Train** qui a quitté ses quartiers de Tours pour rejoindre Bourges,
- **Le centre de formation logistique.**



Inauguration officielle des écoles militaires de Bourges le 17 septembre 2009, par le CEMAT, le général d'armée Irastorza.

Page 9 Visite de M. QUILLET Préfet du Cher 18/01/2012

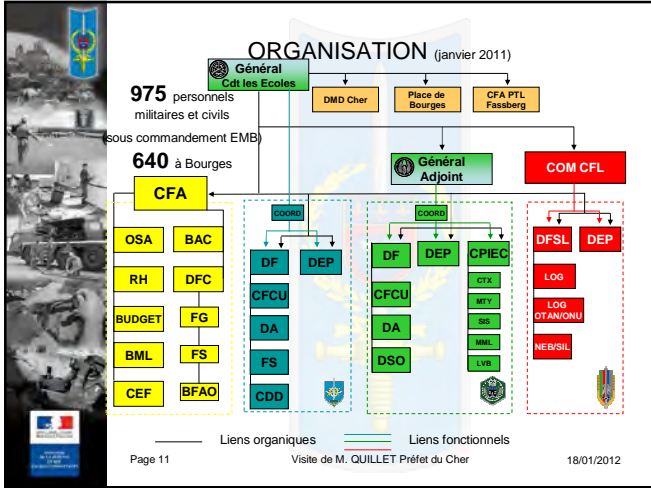
## MISSIONS

**Formation**  
les EMB forment l'ensemble des acteurs de la logistique opérationnelle à leur mission de soutien des forces terrestres.

**Etudes et Prospective**  
3 domaines fonctionnels : « Soutien logistique des forces », « Maintenance » et « Mouvements-Ravitaillements ».

**Traditions**  
2 armes : le Matériel et le Train.

Page 10 Visite de M. QUILLET Préfet du Cher 18/01/2012



## Le domaine MVT-RAV : 5 métiers

Soutien aux ravitaillements par voie terrestre

Soutien aux ravitaillements par voie aérienne

Soutien aux ravitaillements par voie maritime

Appui aux mouvements

Appui à la mobilité des blindés

Instruction de conduite



Page 12 Visite de M. QUILLET Préfet du Cher 18/01/2012

## Le domaine MAI : 13 métiers

- 51% Mobilité terrestre
- 15% Gestion des matériels et approvisionnements
- 7% Cellules et moteurs (Rochefort)
- 6% Pyrotechnie
- 5% MSIC 1&2
- 4% Avionique (Rochefort)
- 4% Tourelles et conduite de tir
- 3% Armement
- 2% Optronique, armes antichars et NBC
- 1% Structure des aéronefs (Rochefort)
- 1% Détection électromagnétique
- 1% Parachutage largage (Montauban)

Page 13      Visite de M. QUILLET Préfet du Cher      18/01/2012

## LE SOUTIEN DES FORCES

- CFL :
  - Acheminements
  - Soutien maintenance
  - Soutien santé
  - Soutien de l'homme
  - Soutien pétrolier
  - Soutien au stationnement
  - Protection de l'environnement
  - Hygiène et sécurité en opérations
  - Condition du personnel en opérations
  - Fonction munitions
- EAM :
  - Soutien administratif
  - Soutien juridique
  - Soutien financier

Page 14      Visite de M. QUILLET Préfet du Cher      18/01/2012

## ORIGINE DES STAGIAIRES une ouverture interarmées

Armée	Pourcentage
TERRE	84,6%
PC	5,2%
AIR	5,5%
GENDARMERIE	1,7%
ETRANGERS	2,2%
SERVICES COMMUNS	0,9%
MARINE NATIONALE	0,3%

Page 15      Visite de M. QUILLET Préfet du Cher      18/01/2012

## LES EMB, UN ACTEUR ECONOMIQUE pour la région Centre

**Un réel acteur de l'économie régionale et locale :**

**SOUTIEN :** **1 102 000 €** dépensés en région Centre sur 1 726 000 € soit 64%.  
(comprennent : entretien des espaces verts, nettoyage, traitement des déchets, blanchisserie, énergie, entretien de l'infrastructure, fournitures de bureau et informatiques)

**METIER :** **230 000 €** dépensés en région Centre sur 415 000 € soit 55% (Formation)

**RCS (rémunérations, charges sociales) :** **12 766 000 €** perçus

Page 16      Visite de M. QUILLET Préfet du Cher      18/01/2012

## DONNEES DEMOGRAPHIQUES

**Quelques chiffres:**

- 640 personnels affectés à Bourges dont :  
135 officiers, 340 sous-officiers, 55 EVAT et 110 personnels civils.
- 8% de célibataires géographiques.
- Taux de féminisation du personnel: 10% pour les militaires.  
8% pour les civils.
- 40 ans de moyenne d'âge.
- 330 familles parmi ces 640 personnels : cela correspond à 684 enfants (soit 2,1 enfants par famille).
- La moyenne d'âge de ces 684 enfants = 12 ans.

Page 17      Visite de M. QUILLET Préfet du Cher      18/01/2012

## Ecoles Militaires de Bourges

« le centre d'excellence pour la formation des spécialistes de la logistique opérationnelle »

Page 18      Visite de M. QUILLET Préfet du Cher      18/01/2012